

# НИКУЛИН АНДРЕЙ ОСИПОВИЧ 1878–1945

Никулин Андрей Осипович — один из первых профессиональных художников Алтая, живописец, график, художник кино, педагог, заслуженный деятель искусств РСФСР (1944). Известен прежде всего как замечательный пейзажист, одним из первых создавший яркие и запоминающиеся образы Алтая.

А.О. Никулин родился в августе 1878 года в селе Камышловском Давыдовской волости Курганского уезда Тобольской губернии. Когда ему было 13 лет, семья переехала в Барнаул. У Андрея рано проявились способности к рисованию, на что обратили внимание известные и уважаемые горожане, которые помогли ему получить образование по специальности «художник-декоратор театра» в Центральном училище технического рисования барона А.Л. Штигица в Петербурге (1898–1903).

С 1903 по 1905 год Никулин совершил пенсионерскую поездку по Европе, жил и совершенствовал своё профессиональное мастерство во Франции, Италии и других европейских странах. В 1906 году А.О. Никулина пригласили в Боголюбовское рисовальное училище города Саратова, где он до 1917 года преподавал учебные дисциплины «рисунок» и «декоративная живопись». Каждое лето он приезжал к семье на Алтай и писал природу родного края. В 1908 году Никулин провёл свою первую персональную выставку в Народном доме, это была первая персональная художественная выставка в истории Барнаула. В 1909 году его выставка была показана в Томске.

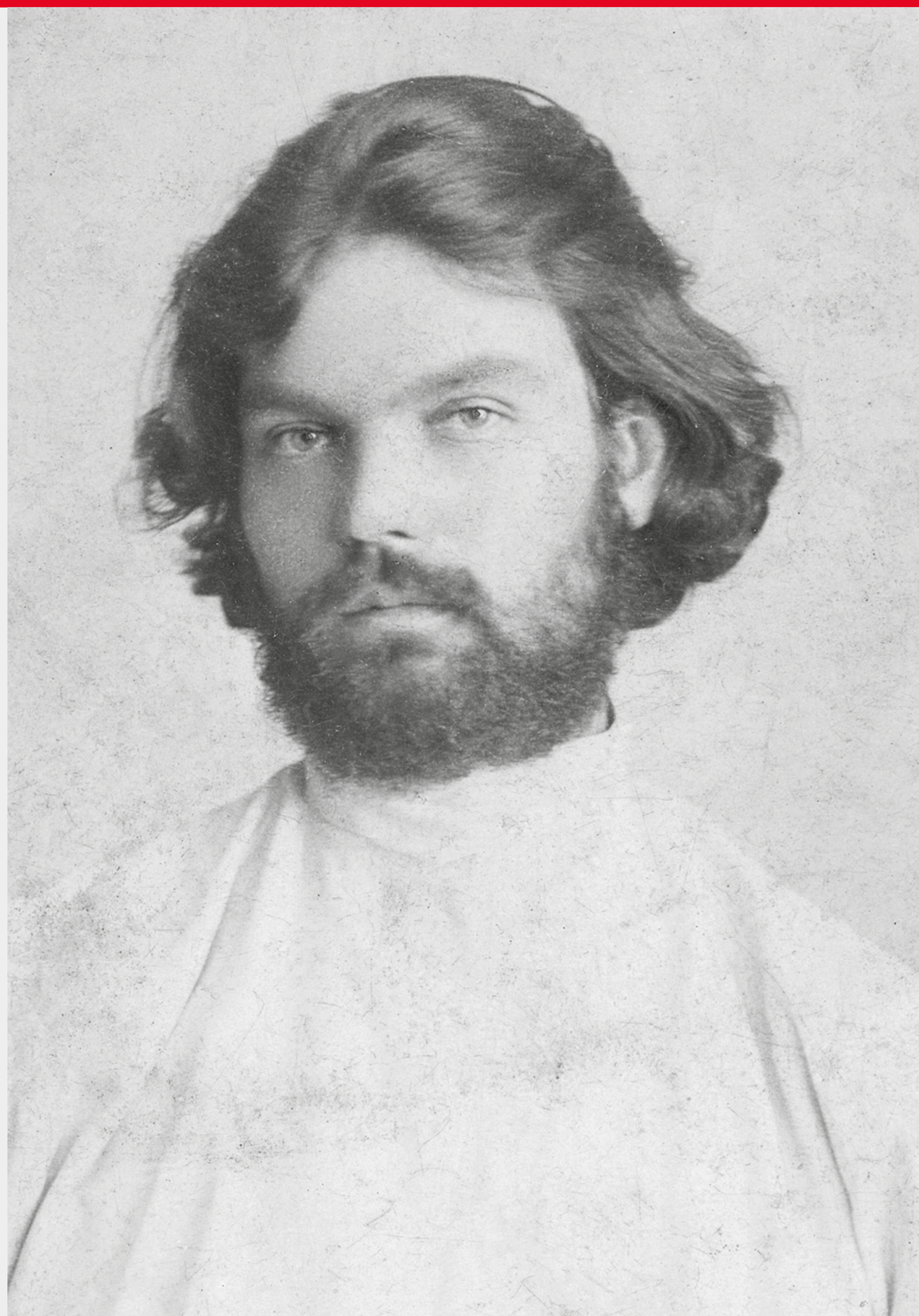
С 1917 по 1923 год А.О. Никулин жил в Барнауле, являлся членом Алтайского художественного общества, принимал участие в выставках, вёл художественную студию. В 1923 году он проживал в Новониколаевске (с 1925-го — Новосибирск), где, по его собственным словам, «руководил работой всех новосибирских художников». В это время он написал картины для Первой Всероссийской сельскохозяйственной выставки, предшественницы ВДНХ, прошедшей в Москве в 1923 году. Это были жанровые произведения в технике акварели, иллюстрирующие труд работников предприятия по заготовке меха пушных животных.

В 1924 году Никулин переехал в Москву. С этого времени и до конца жизни он успешно работал в кинематографе в качестве художника киностудии «Мосфильм». За годы работы на «Мосфильме» А.О. Никулин участвовал в оформлении всех кинофильмов, выпускаемых студией, например, таких как «Новый Гулливер» (1935), «Руслан и Людмила» (1938), «Василиса Прекрасная» (1940) и многих других шедевров отечественного кинематографа.



А.О. Никулин (слева) и Г.И. Гуркин. 1910-е гг. Фото из научного архива ГХМАК.

А.О. Никулин (стоит слева) среди учеников Центрального училища технического рисования барона А.Л. Штигица. Конец 1890-х — начало 1900-х гг. Фото из научного архива ГХМАК.



А.О. Никулин. Конец 1890-х — начало 1900-х гг. Фото из научного архива ГХМАК.

А.О. Никулин создал живописную мастерскую на «Мосфильме», являлся её бессменным руководителем и многое сделал как изобретатель и рационализатор в области эффектов и монтажа в кино, а также как наставник молодых художников. Правительство страны высоко оценило его вклад в киноискусство. В 1944 году Андрею Осиповичу Никулину было присвоено звание заслуженного деятеля искусств РСФСР.

А.О. Никулин скончался 13 сентября 1945 года в Москве. Похоронен на Ваганьковском кладбище.

Государственный художественный музей Алтайского края располагает уникальной коллекцией произведений А.О. Никулина. 148 работ художника — из 177 известных — принадлежат музею. Формирование коллекции и открытие имени художника началось с образования Художественного музея в 1958 году. Сегодня собрание произведений Никулина — одна из точек притяжения на культурной карте Алтая. Картины художника востребованы и часто принимают участие в крупнейших всероссийских выставочных проектах. Образ родного края, созданный художником в картине «Голубой Алтай», является одним из ярчайших олицетворений нашего региона. Красоту, национальный характер и эпический дух алтайской природы так удачно выразил в своих полотнах выходец из крестьянской семьи, талантливый самородок, добрейший человек с высокой внутренней культурой и философским отношением к жизни Андрей Осипович Никулин.

Е.Ю. Пешков, кандидат искусствоведения, член Союза художников РФ, член АИС, старший научный сотрудник Государственного художественного музея Алтайского края.



## «НАШИ ТРЕТЬЯКОВКИ»

«Наша Третьяковка открылась», — нередко писали журналисты сельских газет в 60–70-е годы XX века. Приукрашивая реальность? Возможно. Но появление в областном центре не просто краеведческого музея, куда приносят местные реликвии, а настоящей картинной галереи, и тогда, и сейчас — событие не рядовое.

Известно, что в своем завещании собиратель Третьяковской галереи Павел Михайлович Третьяков писал: «Для меня, искренно и пламенно любящего живопись, не может быть лучшего желания, как положить начало общественного, всем доступного хранилища изящных искусств, приносящего многим пользу, всем удовольствие. Я желал бы, — прибавлял Третьяков, и это очень важно, — оставить национальную галерею, т. е. состоящую из картин русских художников».

Последователи Павла Третьякова на земле Сибирской в советские времена собирали работы советских художников с неменьшим энтузиазмом и кропотливостью. И формировали не личные коллекции, а доступные всем желающим картинные галереи, где происходило художественное воспитание детей и подростков, прививались эстетические принципы и любовь к Отечеству.

Государство старалось поддерживать такую инициативу снизу. Преодолев послевоенную разруху в стране, СССР начал активно осваивать богатства своих территорий. В 50–60-х годах началась большая программа освоения целинных земель, строительство новых крупных совхозов. И вместе с этим начала реализовываться программа культурного воспитания деревенских жителей.

**«Для меня, искренно и пламенно любящего живопись, не может быть лучшего желания, как положить начало общественного, всем доступного хранилища изящных искусств, приносящего многим пользу, всем удовольствие».**

**П.М. Третьяков**

Открывались народные университеты, новые школы и техникумы, велась большая просветительская работа — приезжали лекторы, артисты, художники и писатели. С одной стороны — получить новый материал для собственного творчества, с другой — обогащать людей новыми современными знаниями и знакомить их с высокой культурой.

В 1958 году заработала Новосибирская областная картинная галерея (с 2004 года — Новосибирский государственный художественный музей), о которой новосибирская интеллигенция мечтала еще в конце 1920-х годов. Но огромная Новосибирская область, территория которой активно осваивалась и где строились новые колхозы и совхозы, тоже хотела идти в ногу со временем.

## Первая сельская картинная галерея в Новосибирской области

В 1959 году в Чистоозёрном районе прошла выставка 36 картин новосибирских художников, в их числе были братья Иван и Василий Титковы и уроженец села Журавка Василий Демьянович Войтов. Картины с выставки и еще много интересных работ новосибирских художников, благодаря стараниям актива Новосибирского союза художников, передали в дар Чистоозёрному району. В 1963 году председатель колхоза им. Мичурина И.А. Куриленко отдал под сельскую картинную галерею часть помещения Журавского дома культуры. Это помещение музей занимает и сегодня.

Фонд картинной галереи насчитывает 240 работ: живопись — 220, графика — 19, скульптура — 5. Основу экспозиции составляют работы новосибирских художников П. Поротникова, братьев Титковых, Б. Крюкова, Н. Смолина, А. Ганжинского, А. Никольского, В. Сокола, А. Бертика, А. Ерохина, Г. Ликмана, О. Гинзбург, В. Копаева.

В фонде имеются работы омских и московских художников, которые были представлены на выставке в 1975 году по просьбе депутата Верховного Совета, председателя колхоза И.М. Ярового, а затем оставлены в дар сельской картинной галерее.

# КАРТИННАЯ ГАЛЕРЕЯ ОРДЫНСКОГО РАЙОНА. ОТ МЕЧТЫ К ВОПЛОЩЕНИЮ.

С конца 50-х — в 60-х годах художники активно выезжали в ордынский колхоз «Красное знамя», встречались с работниками и детьми, преподносили в дар скульптуры, репродукции русской живописи, подарили работу **И. Титкова** «Алтайский пейзаж». Эти работы передали в местную школу, но пообещали — в Ордынке будет своя картинная галерея.

Тогда же новосибирские художники **И. Попов**, **Г. Мирошниченко** и другие подарили свои полотна «В горах Алтая», «Горная река», «Осенний пейзаж» Ордынскому Дому культуры. И все-таки до появления постоянной экспозиции прошло около 15 лет.

4 декабря 1973 года, в канун Дня конституции СССР, в районном отделе культуры Ордынского района открылась выставка произведений графики, живописи и скульптуры новосибирских художников. В газете «Советская Сибирь» упоминаются авторы: **А. Пятков**, **В. Чебанов**, **А. Фокин**, **П. Поротников**, **П. Давыдов**, **В. Титков**, **О. Гинзбург**, **А. Лучников**. 90 экспонатов выставки были переданы в дар ордынцам.

В 1973 году был открыт Ордынский районный краеведческий музей. «Посетители узнали не только историю родного края, но и посетили картинную галерею, наполненную полотнами новосибирских художников», — писали репортеры. С этого времени Ордынский район по праву гордится своей Третьяковкой.

В собрании музея на сегодняшний день есть работы знаменитых новосибирских художников: **Николая Демьяновича Грицюка**, **Ивана и Василия Титковых**, **Льва Николаевича Огибенина**, **Ольги Леонтьевны Гинзбург**, **Михаила Сергеевича Омбыш-Кузнецова**, **Александра Семеновича Тришина** и многих других.

В музее хранится особая коллекция живописи и графики художника-фронтовика **Серафима Кобелева**, сохранившая до наших дней редкие подлинные фронтовые зарисовки. Серафим Иванович много лет прожил в р. п. Ордынское и оставил ему свое творческое наследие.

Довольно объемная коллекция графики — около 36 листов — была создана в ордынских поездках по колхозам и совхозам новосибирским художником-графиком **Владимиром Климентьевичем Колесниковым**. Она также хранится в собрании музея.

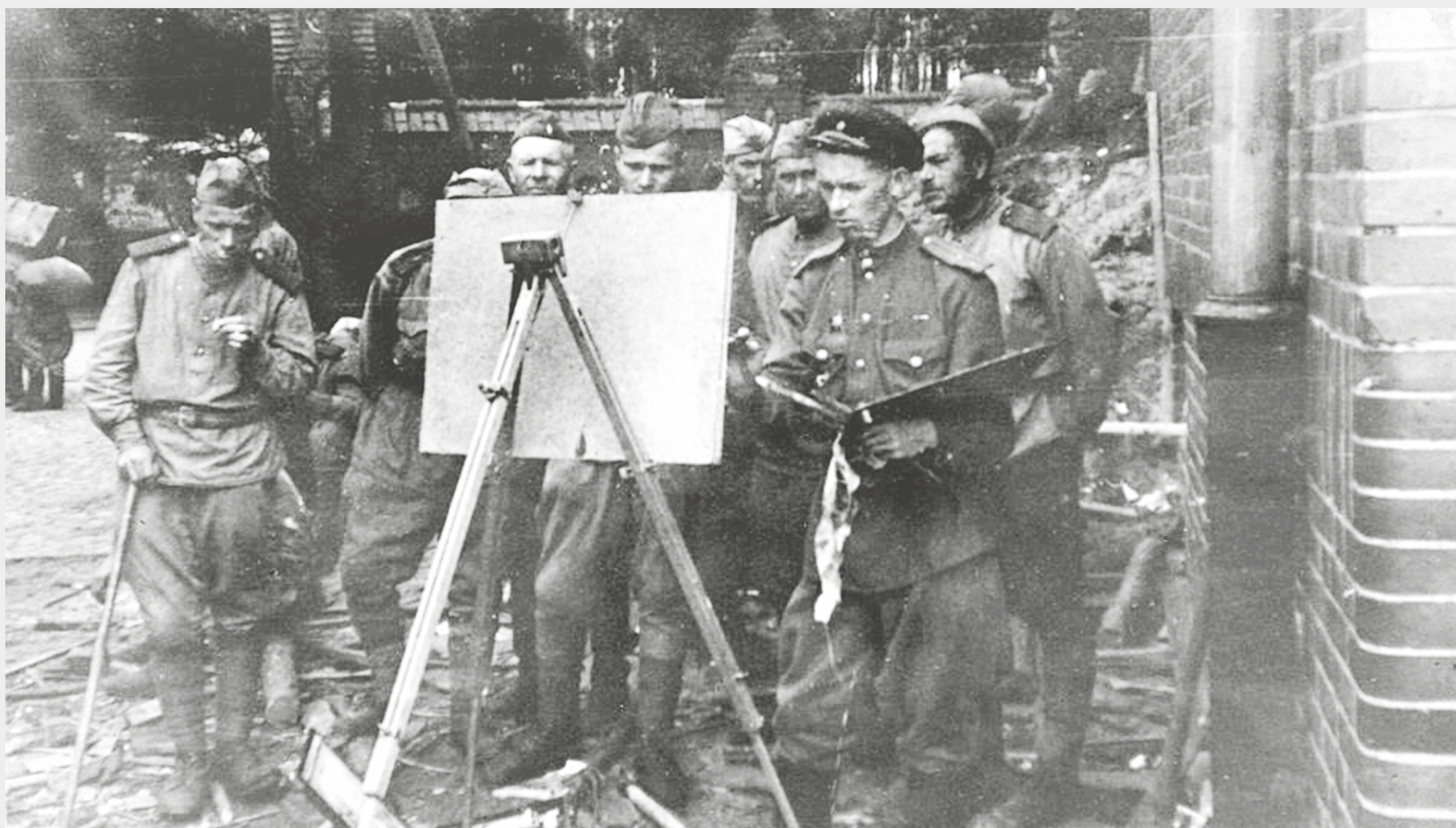
Значимая часть живописной коллекции была передана в Ордынский историко-художественный музей из фондов Новосибирского государственного художественного музея в 1999 году. Туда, помимо работ сибирских художников, вошли две работы народных художников СССР, академиков **Сергея Петровича (1922—2022)** и **Алексея Петровича (род. 1925) Ткачевых**, работы художников Омска и Кемерово.

Всего в коллекции Ордынского историко-художественного музея более 300 живописных и примерно столько же графических работ, большая часть которых обладает высокой историко-культурной ценностью и хорошо иллюстрирует развитие художественной жизни Новосибирского отделения Союза художников России.



Новое здание Ордынского историко-художественного музея. 1986 г.

С.И. Кобелев за работой. Берлин. 1945 г.



## КОЛЫВАНСКИЙ КРАЕВЕДЧЕСКИЙ МУЗЕЙ

Колыванский краеведческий музей — один из старейших в Новосибирской области, был образован в 1976 году. В начале 1980-х годов Колыванский отдел культуры принял решение создать в его стенах собственную картинную галерею.

Первой работой, направленной в эту галерею, стала картина художника-фронтовика, кавалера орденов Красной Звезды и Красного Знамени Павла Леонтьевича Поротникова «Перед боем», которая была написана автором к 30-летию Победы в Великой Отечественной войне.

Павел Леонтьевич жил в Колыванском районе, в селе Вьюны, с 1956 по 1966 год. Для своей картины он сделал около 27 портретов ветеранов-односельчан и увековечил их в большом эпическом полотне.

Новой галерее Павел Леонтьевич подарил еще 7 своих работ, а 40 полотен передал со своей стороны Новосибирский союз художников. Дарили свои работы Колывани и другие новосибирские художники и скульпторы. Так, в фондах Колыванского музея находятся скульптуры художника-анималиста Галины Михайловны Макашиной — автора знаменитого медвежонка из фонтана в Первомайском сквере.

В 2012 году музей переехал в бывший дом купца Е.А. Жернакова площадью 973 кв. м, и в его стенах появилось место для регулярных художественных выставок. Поэтому собрание Колыванского краеведческого музея продолжает пополняться. Сегодня свои работы дарит музею еще один уроженец Колывани — известный новосибирский живописец Юрий Ильич Третьяков.

На сегодняшний день в фондах музея насчитывается порядка 700 единиц работ живописи, графики и скульптуры членов Новосибирского союза художников.



П.Л. Поротников на этюдах в Колыванском районе

### ВЕРНЫ

Лейтенантом начал свой боевой путь Павел Леонтьевич Поротников, а закончил войну капитаном. П. Л. Поротников брал Ковель, освобождал Варшаву. За форсирование Днепра награжден орденом Красной Звезды, а за бой под Одером — орденом Красного Знамени.

Профессиональным художником стал после войны. События Великой Отечественной легли в основу многих его работ. Это картины — «Безымянная высота», «День Победы», портреты Героя Советского Союза летчика-штурмовика Ф. В. Бушлова, ветерана войны С. Л. Поткина, разведчика М. П. Мусихина.

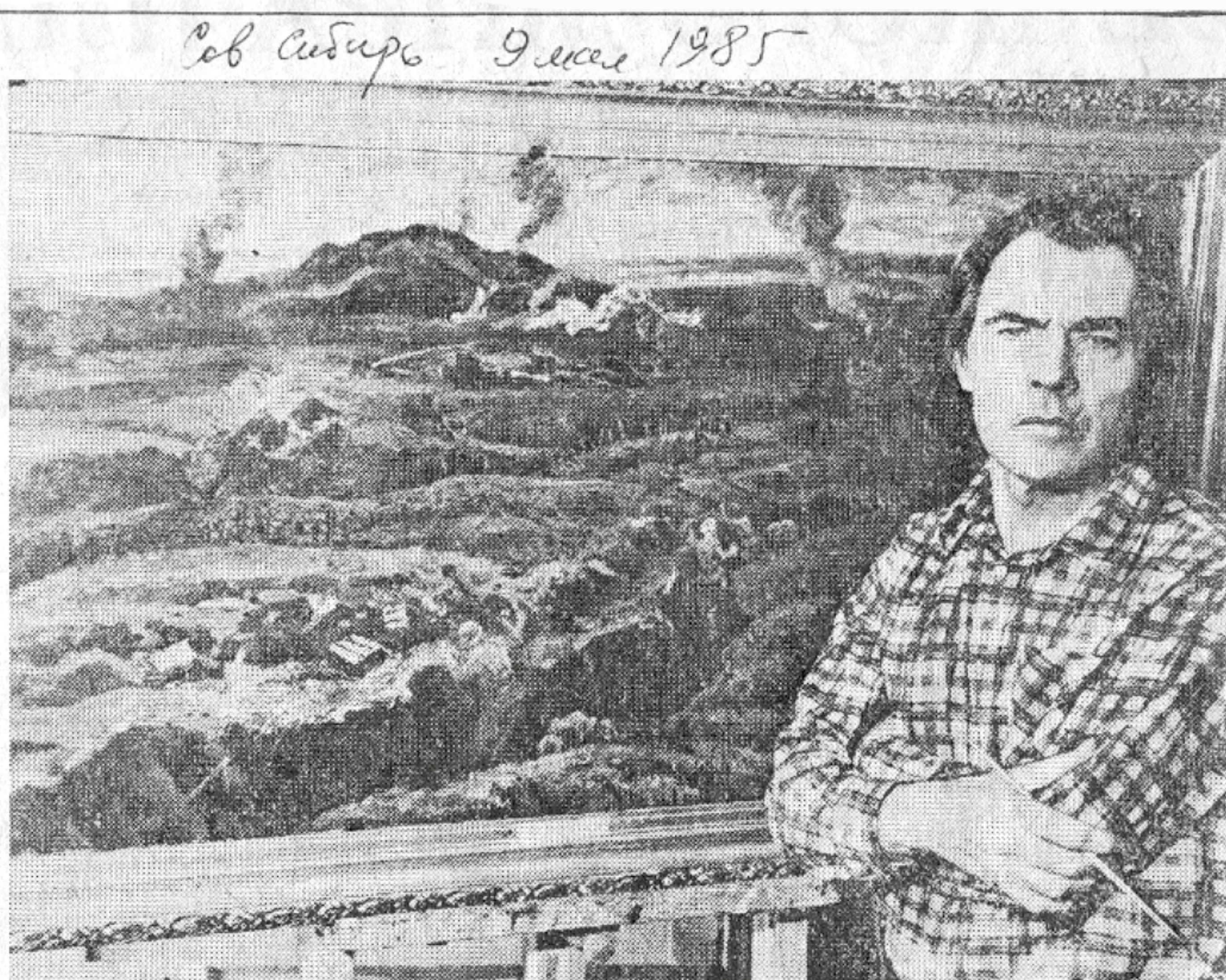
К 30-й годовщине Победы вместе с художником П. П. Давыдовым Павел Леонтьевич написал картину под названием «Солдаты».

К 40-летию Великой Победы П. Л. Поротниковым написана картина «Снова в бой», которая сейчас экспонируется в Москве на Всероссийской выставке, посвященной славному юбилею.

В эти дни в Доме ученых Академгородка работает персональная выставка художника-фронтовика.

НА СНИМКЕ: П. Л. ПОРОТНИКОВ в своей мастерской у картины «Безымянная высота».

Фото С. Юртаева.



Памяти верны. «Советская Сибирь». 9 мая 1985 г., №108

## ИСКИТИМСКИЙ ГОРОДСКОЙ ИСТОРИКО- ХУДОЖЕСТВЕННЫЙ МУЗЕЙ

4 ноября 1977 года был открыт Искитимский городской историко-художественный музей. Изначально коллекция музея формировалась как краеведческая: собиралась коллекция предметов быта крестьян Сибири конца XIX — начала XX века, коллекции икон, нумизматики, документов и письменных источников. Сотрудники музея регулярно выезжали в исследовательские экспедиции для пополнения фондов.

Но в здании площадью 1400 квадратных метров было удобно проводить художественные выставки, и новосибирские художники активно участвовали своими работами в пополнении художественного фонда Искитимского музея. С 1978 года было решено создавать в музее свою картинную галерею. 38 работ было передано в дар Новосибирской организацией Союза художников, а еще 13 работ — Управлением культуры Новосибирской области. Так появилось начало нынешнего собрания живописи и графики. В фонды поступили работы В.К. Чебанова, А.В. Кузьмина, П.Л. Поротникова, В.Д. Кречетова, В.М. Гранкина, Н.Д. Грицюка, И.В. Титкова, В.В. Титкова, С. Кречетовой, Н.А. Толпекиной, В.С. Бухарова, Г.С. Якубовской.

Большую роль в формировании коллекции музея сыграла народная любовь к писателю, актеру, режиссеру Василию Макаровичу Шукшину. В 1979 году троюродный брат писателя, новосибирский художник Иван Петрович Попов организовал в Искитиме большую выставку, посвященную Алтаю, Сросткам, где прошло их с кузеном совместное детство. Из выставки родилась идея создать в Искитиме мемориальный зал В.М. Шукшина, где выставлены живописные и акварельные работы Ивана Попова, документы семьи, фотографии, автографы Василия Шукшина. Зал этот, торжественно открытый в присутствии Ивана Попова и его супруги в 1981 году, пользуется большой популярностью и теперь.

Всего же в фондах Искитимского историко-художественного музея хранится около 500 произведений живописи и примерно столько же графики, большая часть — работы членов Новосибирского союза художников.



Открытие выставки  
Заслуженного художника  
РСФСР (скульптора, керамиста)  
В.Е. Семёновой.  
21 июля 1980 г.



И.П. Попов на открытии  
Шукшинского зала.  
1 марта 1981 г.

## ДОВОЛЕНСКИЙ ИСТОРИКО-КРАЕВЕДЧЕСКИЙ МУЗЕЙ

Совсем молодой, по нашим меркам, Доволенский историко-краеведческий музей открыл свои двери для посетителей в 2000 году. У музея большое современное здание, свежее выставочное оборудование. Казалось бы, откуда тут быть работам советских живописцев?

Тем не менее в Доволенском районе тоже есть своя «малая Третьяковка», которая собиралась для жителей района с 1978 года. Основы коллекции заложил всё тот же **Иван Васильевич Титков**, в августе 1978 года подаривший 70 своих работ доволенцам. Галерея разместилась в Доволенской школе № 2, и художник сам провел первую экскурсию. Ее посетили первые лица района: первый секретарь Доволенского райкома КПСС П.К. Мундравицкий, выполнившая пятилетку за 2,5 года трактористка Индерского совхоза Н.С. Белоусова, преподаватель истории школы № 1 Ю.Н. Буркова, секретарь обкома КПСС И.А. Миронов. И, конечно, всем им было интересно рассматривать выполненные Иваном Васильевичем портреты передовиков района: вот он, твой земляк, сосед, вошел в вечность — теперь висит в музее! Картины, как тогда писали, «временно» демонстрировались в здании школы. К сожалению, далеко не все из них сохранились до наших дней. Но самую ценную часть живописных работ сельчане сохранили и передали в новый построенный в Довольном музей.

В фондах Доволенского историко-краеведческого музея сейчас находятся 150 произведений живописи и 44 листа графики. Среди них работы **Г.Н. Крапивина, В.К. Чебанова, И.В. Титкова, П.А. Чеканцева, В.К. Колесникова**. Большое место в собрании музея занимают работы малоизвестного новосибирского художника **Андрея Марковича Сачка**, которого условно можно отнести к представителям художественного соцромантизма.

## БАРАБИНСКИЙ КРАЕВЕДЧЕСКИЙ МУЗЕЙ

Барабинский краеведческий музей существует с 1982 года, и хотя он не специализируется на живописи, имеет в фондах около 30 живописных произведений новосибирских художников, среди которых работы **П. Поротникова, Л. Бурлаковой, А. Невзгодина, В. Кричевцева, А. Тришина, Б. Фокина, С. Меньшикова, В. Степаненко**, начиная с периода 1970-х годов и до современности.



Н.Д. Грицюк на этюдах.  
1955 г.

В.К. Чебанов, по заданию редакции,  
делает зарисовки передовиков  
сельскохозяйственного производства.  
Кочковский район.  
1976 г.



## ШКОЛЬНЫЕ ТРЕТЬЯКОВКИ

Идея школьных музеев родилась еще в XIX веке, когда российские педагоги стремились обучать детей с помощью, в первую очередь, реальных предметов и наглядных пособий. Систематизировать школьные знания с помощью музея — одна из великих идей русской педагогики, которую советская школа заимствовала у дореволюционной. Постепенно значение наглядных пособий для образования и воспитания понизилось. Зато школьные музеи приобрели другие функции: собирать и сохранять историю родных мест, память о людях, которые жили и работали поблизости, передавать следующим поколениям школьников рассказы о традициях и достижениях предыдущих поколений.

Для советских художников дружба со школьниками тоже была доброй традицией. Можно было встретиться с ними в классе, поговорить о творчестве, поделиться жизненным опытом. Набрать учеников к себе в изостудии при домах культуры. А иногда художник мог подарить ученикам школы свои работы на долгую память о такой встрече.

Тем ценнее, когда эти подарки не потерялись во времени и пространстве, а были сохранены одаряемой стороной. В Новосибирской области и сегодня существуют два школьных музея, которые хранят и стараются передавать дальше память о художниках-земляках.

### ВЬЮНСКАЯ СРЕДНЯЯ ОБЩЕОБРАЗОВАТЕЛЬНАЯ ШКОЛА КОЛЫВАНСКОГО РАЙОНА НОВОСИБИРСКОЙ ОБЛАСТИ

хранит у себя произведения Павла Леонтьевича Поротникова, подаренные им в момент проживания во Вьюнах с 1956 по 1966 год. В 2017 году к выставке, посвященной 95-летию художника, часть работ была отреставрирована и теперь снова демонстрируется детям земляков художника.

### КОУРАКСКАЯ СРЕДНЯЯ ШКОЛА им. А.Я. МИХАЙЛОВА

хранит память о жившем когда-то в Коураке новосибирском художнике Анатолии Пяткове. В 1966 году он подарил 20 своих небольших работ Коуракской средней школе. Среди них — картина о Коуракской трагедии, расстреле белогвардейцами группы революционных активистов, строивших советскую власть в Тогучинском районе. Часть школьных картин даже демонстрировалась в Новосибирском государственном художественном музее на юбилейной выставке Анатолия Пяткова. Картины хранятся в кабинете истории, и сегодня юные жители села изучают по ним события советского прошлого.



А.А. Пятков за работой

П.Л. Поротников.  
Панорама Вьюнов. 1961 г.



# ГОСУДАРСТВЕННЫЙ ХУДОЖЕСТВЕННЫЙ МУЗЕЙ АЛТАЙСКОГО КРАЯ

Датой образования Государственного художественного музея Алтайского края (до 1993 года — Алтайского краевого музея изобразительных и прикладных искусств) считается 17 мая 1958 года, когда вышло Распоряжение Совета Министров РСФСР № 2740-р об открытии на Алтае музея изобразительных искусств. До 31 декабря 1958 года был принят ряд правоустанавливающих документов об открытии в Барнауле учреждения культуры, а 6 февраля 1959 года Алтайский краевой музей изобразительных и прикладных искусств был торжественно открыт выставкой «Шедевры Государственной Третьяковской галереи».

Осенью 1959 года была показана собственная коллекция, в формировании которой приняли участие центральные музеи страны: Эрмитаж, Русский музей, Третьяковская галерея, а также местные краеведческие музеи. Большая часть собрания приобретена в частных коллекциях, в мастерских художников, привезена из экспедиций.

Сейчас в фондах музея хранится более 17 000 произведений живописи, графики, скульптуры, декоративно-прикладного искусства. Коллекция музея охватывает пять веков отечественной художественной культуры и состоит из разделов православного искусства XVI–XX веков, русского и отечественного искусства XVIII–XX веков, профессионального и народного искусства Сибири и Алтая с конца XVIII века по XX век, небольших разделов античного и западноевропейского искусства. Научный архив содержит около 18 000 документов по истории культуры Алтая. В специализированной библиотеке музея собрано более 16 000 изданий по искусству. Сформированы фонды детского творчества и передвижных выставок. Около 2 000 работ активно экспонируются на 30–35 передвижных выставках, которые проводятся в учреждениях культуры и образования региона. Эти выставки посещают более 30 000 жителей сел и городов Алтайского края.

В музее ведется серьезная научно-исследовательская работа по изучению фондов, результаты которой регулярно озвучиваются на научно-практических конференциях, проводимых в музее с 1978 года. В 2004 году они получили статус «Снитковских чтений» в память об искусствоведке Л.И. Снитко (1928–1982), внесшей фундаментальный вклад в основные направления музейной деятельности.

Научно-просветительская деятельность делает музей доступным и открытым для различных категорий посетителей благодаря новым формам работы. Ежегодно проводится более 300 экскурсий, лекций и иных культурно-просветительских и культурно-массовых мероприятий, в которых принимает участие более 20 000 человек.

Художественный музей — участник проектов российского и международного уровня:

- «Золотая карта России» в Государственной Третьяковской галерее (Москва, 2002);
- «Таланты Алтайского края» в Государственной Думе Российской Федерации (Москва, 2008);
- «Чарующий Алтай» в Государственном Русском музее (Санкт-Петербург, 2013);
- «Алтай. Образ. Время» во Всероссийском музее декоративно-прикладного и народного искусства (Москва, 2014);
- «RUSSIA ON THE ROAD. 1920–1990» («Россия в пути. Самолетом, поездом, автомобилем. 1920–1990») (Рим, 2015, Москва, 2016);
- «Сокровища музеев России» в музейно-выставочном объединении «Манеж» (Москва, 2018);
- «Азбука шедевра. Русские гении от первой до последней буквы» в музее-заповеднике «Новый Иерусалим» (Истра, 2021).

В последние годы в рамках масштабной реконструкции здания музея коллективом сотрудников проводится большая работа по созданию экспозиций для новых выставочных площадей и мультимедийного контента для информационной инфраструктуры.



# ВЫСТАВКА «ХУДОЖНИК. МОДЕЛЬ. МАСТЕРСКАЯ»

ВЫСТАВКА ОРГАНИЗОВАНА В РАМКАХ РЕАЛИЗАЦИИ ПРОЕКТА «ЮБИЛЕЙНЫЙ ГОРОДСКОЙ МАРШРУТ «ЖИВОПИСНЫЙ АКТИВ НОВОСИБИРСКА», ПОСВЯЩЕННЫЙ 90-ЛЕТИЮ ОБРАЗОВАНИЯ НОВОСИБИРСКОГО СОЮЗА ХУДОЖНИКОВ РОССИИ», ПРИ ПОДДЕРЖКЕ ПРЕЗИДЕНТСКОГО ФОНДА КУЛЬТУРНЫХ ИНИЦИАТИВ.

Она представляет обширную и многогранную коллекцию автопортретов и портретов новосибирских художников XX – начала XXI столетия, в течение долгих десятилетий целенаправленно собирающуюся в Новосибирском государственном художественном музее. История творческого объединения мастеров изобразительного искусства нашего города отражается здесь как в портретных образах его участников, так и в стилистическом многообразии экспонирующихся произведений, которые принадлежат к различным периодам деятельности Союза. Материалы фондовых коллекций музея, относящиеся к теме выставки, впервые показаны на ней в столь значительном объеме и протяженных хронологических границах.

В экспозицию вошли работы 1930–2010-х годов, исполненные в различных видах искусства, материалах и техниках (живопись, акварель, рисунок, печатная графика, скульптура, керамика). Всем этим произведениям присуща неповторимость индивидуального художественного высказывания. Они побуждают зрителя задуматься о постоянстве и новизне размышлений художника о себе и своем месте в мире, о богатстве и несхожести выразительных средств для их воплощения, которые выбирают авторы разных поколений.

Важной особенностью выставки может быть назван ее иконографический аспект: нередко произведения, подобные ее экспонатам, оказываются единственными источниками, сохранившими представление о внешнем облике мастеров давних лет. Уникальной исторической ценностью наделены рисунки Г.Г. Ликмана, Н.П. Хомкова, Н.А. Яновой-Надольской 1930–1950-х годов, изображающие М.А. Мочалова, В.В. Титкова, Л.Н. Огигенина, Н.Д. Фомичева, В.К. Евстигнеева, П.Г. Якубовского, В.Ф. Штейн, А.М. Овчинникова и других авторов, биографии которых связаны с началом становления Новосибирского отделения Союза художников.

Большое место на выставке занимают автопортреты и портреты живописцев, графиков, скульпторов, чьим творчеством определяются дальнейшие этапы развития искусства Новосибирска: Н.Д. Грицюка, Л.А. Серкова, И.В. Титкова, И.П. Попова, П.Л. Поротникова, А.С. Тришина, Н.И. Домашенко, Г.А. Курочкиной-Домашенко, Я.Я. Яковлева, Н.А. Толпекиной, В.В. Телишева, Е.Н. Телишевой, В.Е. Семеновой, Д.М. Меньшикова, А.И. Беляева, Е.А. Шадринной и многих других. В этом экспозиционном ряду выделяются портреты известных новосибирских искусствоведов — членов Союза: П.Д. Муратова, В.О. Назанского, А.Д. Клушина, Р.И. Боровиковой.

Экспонаты выставки демонстрируют широкий диапазон разновидностей избранного жанра (репрезентативный и камерный портреты, портрет-картина, этюд, набросок, шарж) и его стилистических трактовок — от реалистической до условно-декоративной манеры. Содержательный, эмоциональный строй этих произведений также разнообразен. Достоинство художника как труженика и творца утверждают автопортреты Н.Ф. Смолина, В.П. Хлынова, И.И. Тютюкова, А.Л. Ганжинского, Н.И. Домашенко. Одухотворенность, сокровенность сложного внутреннего мира творческой личности привлекают внимание в моделях О.Л. Гинзбург, Т.Г. Владовой, А.И. Зражевского, А.И. Беляева, А.Д. Шурица. Живая, теплая юмористическая интонация звучит в рисунках и малоформатных скульптурах В.Е. Семеновой, керамических портретах Е.Н. Телишевой.

Особую смысловую линию выставки составляют работы жанрового, интерьерного, натюрмортного характера, авторы которых обращаются к теме художественной мастерской. В произведениях Л.Н. Огигенина, А.Н. Невзгодина, Е.И. Конькова, Т.Г. Владовой, Н.А. Толпекиной, М.Г. Казаковцева, В.П. Красильникова, В.С. Бухарова, А.Д. Шурица, В.И. Степаненко образы мастерских — документально достоверные и обобщенные — предстают как место повседневного профессионального труда, как среда дружеского общения, как сакральное пространство творчества.

# НИКОЛАЙ ДЕМЬЯНОВИЧ ГРИЦЮК 1922–1976

**Николай Демьянович Грицюк  
еще при жизни стал гением Новосибирска,  
его легендой. Его называют сибирским  
классиком, королем акварели.**

Работы художника находятся в коллекциях Государственной Третьяковской галереи, Русского музея, Альт-музеума в Берлине, в венской галерее Альбертина. Картины Грицюка экспонировались примерно на 130 выставках — и не только в Советском Союзе, но и в Югославии, ГДР, Франции, Польше, Норвегии, Швеции, Афганистане.

Ему посвящали стихи Владимир Высоцкий и Булат Окуджава, поэты-сибиряки Елизавета Стюарт и Юрий Магалиф.

Родился Николай Демьянович 10 февраля 1922 года в деревне Преображенка Шмаковского района Приморского края. В 1937 году семья переехала на станцию Посевная Новосибирской области. В 1939 году был призван в армию: учился в училище связи, с 1942 года — на фронте; начал со Сталинграда, прошел Украину, Венгрию, Румынию, Австрию, награжден орденами Красной Звезды и медалями; в звании лейтенанта связи вернулся на родину. После войны недолгое время проработал в Посевнинской школе учителем рисования. В 1951 году окончил художественный факультет Московского текстильного института. Работал в Ленинградском Доме моды.

В 1952 году переехал в Новосибирск, где начал работу по созданию журнала мод в Новосибирском Доме моделей. В 1955 году стал членом Союза художников СССР. В 1957 году Грицюк был избран в члены правления Новосибирской организации Союза художников и ушел из Дома моделей. Летом 1958 года, когда началась работа по созданию Новосибирской картинной галереи, Грицюк вместе с Х. Аврутисом, Л. Огигениным и искусствоведом П. Муратовым помогал собирать для будущей галереи произведения живописи, графики, скульптуры и прикладного искусства в мастерских московских художников.

Ряд произведений, представленных на выставке, относится к этим, ранним годам работы Николая Демьяновича Грицюка.

Небольшие акварельные этюды художника знаменуют поездку в «творческую командировку» в Новосибирскую область, где, осваивая целину, жили в палатках и землянках молодые семьи строителей грядущего коммунизма. Хорошо заметно, что, наблюдая за натурой, Николай Демьянович стремится уловить не столько «правду жизни» и историчность момента, сколько в первую очередь впечатления от перемены погоды и освещенности, легкую меланхолию сибирской природы.

Контрастом к этим акварельным рисункам выступают работы, посвященные жизни и развитию Новосибирска. Большой динамичный город, его улицы, заводы и новостройки были для Николая Демьяновича неисчерпаемым источником вдохновения. Он постоянно писал Новосибирск с натуры, в любую погоду и непогоду передвигаясь по его улицам со своей «передвижной мастерской», о которой впоследствии вспоминали многие новосибирцы.

Жена художника так рассказывала о ней: «В то время ему пришла идея — построить домик на лыжах, чтобы можно было работать зимой на улицах. Сначала он нарисовал на полу примерную площадь домика, потом расставил «мебель» — предполагаемую печурку, этюдник, стульчик. Свел площадь до минимума и сделал чертеж. Домик был из четырех щитов, с тремя окнами и дверью, в которой тоже было окно».

В листах серии «Новосибирск» можно проследить эволюцию творчества художника. Вначале серия основывалась на натуральных впечатлениях, затем появились композиции, в которых взятые от природы мотивы преобразуются — становятся ярче, структурнее.

К середине шестидесятых годов в творчестве Грицюка натурные впечатления еще больше обобщаются и уступают место контрастным цветоритмическим композиционным построениям. Так начала развиваться тема, которую Николай Демьянович впоследствии назвал «фантазиями». Так город постепенно вплетал себя в авторское видение своего «летописца».

«Наследники, к которым относятся, кроме родственников, друзья Грицюка, и художники разных поколений, и любители искусства, хотят видеть любимого Грицюка. И пока общество находит любимые черты в творчестве, художник живет, годы и даже тысячелетия ему не страшны, при отсутствии таковых умирает, хотя бы и жил сам лично тысячу лет».

Искусствовед П.Д. Муратов



**«...Грицюк свой город  
увековечил.**

**Пробиваясь к городам-фантазиям,  
он написал такой многоликий  
портрет Новосибирска,  
который под силу создать,  
пожалуй, лишь коллективу  
художников».**

Сибирский писатель-сатирик  
Николай Самохин, друг семьи



«Он непрестанно открывал новое в живописной пластике, выработал свою заметную манеру. Живопись его очень эмоциональна. Он мыслил и жил цветом, его перетеканиями, возбуждениями, угасаниями или горением. Цвет был основной формой его живописного мышления и средой, где художник свободно обитал. Мы помним, как напряженно пыогружался он в процесс работы над произведением, как влекла и будоражила его стихия живописи. Часто приходилось слышать, будто источником искусства Грицюка была старая его профессия художника-текстильщика. В этих словах совсем малая толика правды. Художественные импульсы Грицюка исходились жизнью».

Искусствовед В.С. Манин

# НИКОЛАЙ ГРИЦЮК

1922–1976

Николай Демьянович Грицюк  
еще при жизни стал гением Новосибирска,  
его легендой. Его называют  
сибирским классиком,  
королем акварели.



Работы художника находятся в коллекциях Государственной Третьяковской галереи, Русского музея, Альт-музеума в Берлине, в венской галерее Альбертина. Картины Грицюка экспонировались примерно на 130 выставках — и не только в Советском Союзе, но и в Югославии, ГДР, Франции, Польше, Норвегии, Швеции, Афганистане.

Ему посвящали стихи Владимир Высоцкий и Булат Окуджава, поэты-сибиряки Елизавета Стюарт и Юрий Магалиф.

Родился Николай Демьянович 10 февраля 1922 г. в деревне Преображенка Шмаковского района Приморского края. В 1937 г. семья переехала на станцию Посевная Новосибирской области. В 1939 г. был призван в армию: учился в училище связи, с 1942 г. — на фронте; начав со Сталинграда, прошел Украину, Венгрию, Румынию, Австрию, награжден орденами Красной Звезды и медалями; в звании лейтенанта связи вернулся на родину. После войны недолгое время проработал в Посевнинской школе учителем рисования. В 1951 г. окончил художественный факультет Московского текстильного института. Работал в Ленинградском Доме моды.

В 1952 г. переехал в Новосибирск, где начал работу по созданию журнала мод в Новосибирском Доме моделей. В 1955 году стал членом Союза художников СССР. В 1957 г. Грицюк был избран в члены правления Новосибирской организации Союза художников и ушел из Дома моделей. Летом 1958 г., когда началась работа по созданию Новосибирской картинной галереи, Грицюк вместе с Х. Аврутисом, Л. Огигениным и искусствоведом П. Муратовым помогал собирать для будущей галереи произведения живописи, графики, скульптуры и прикладного искусства в мастерских московских художников.

Ряд произведений, представленных на выставке, относится к этим, ранним годам работы Николая Демьяновича Грицюка.

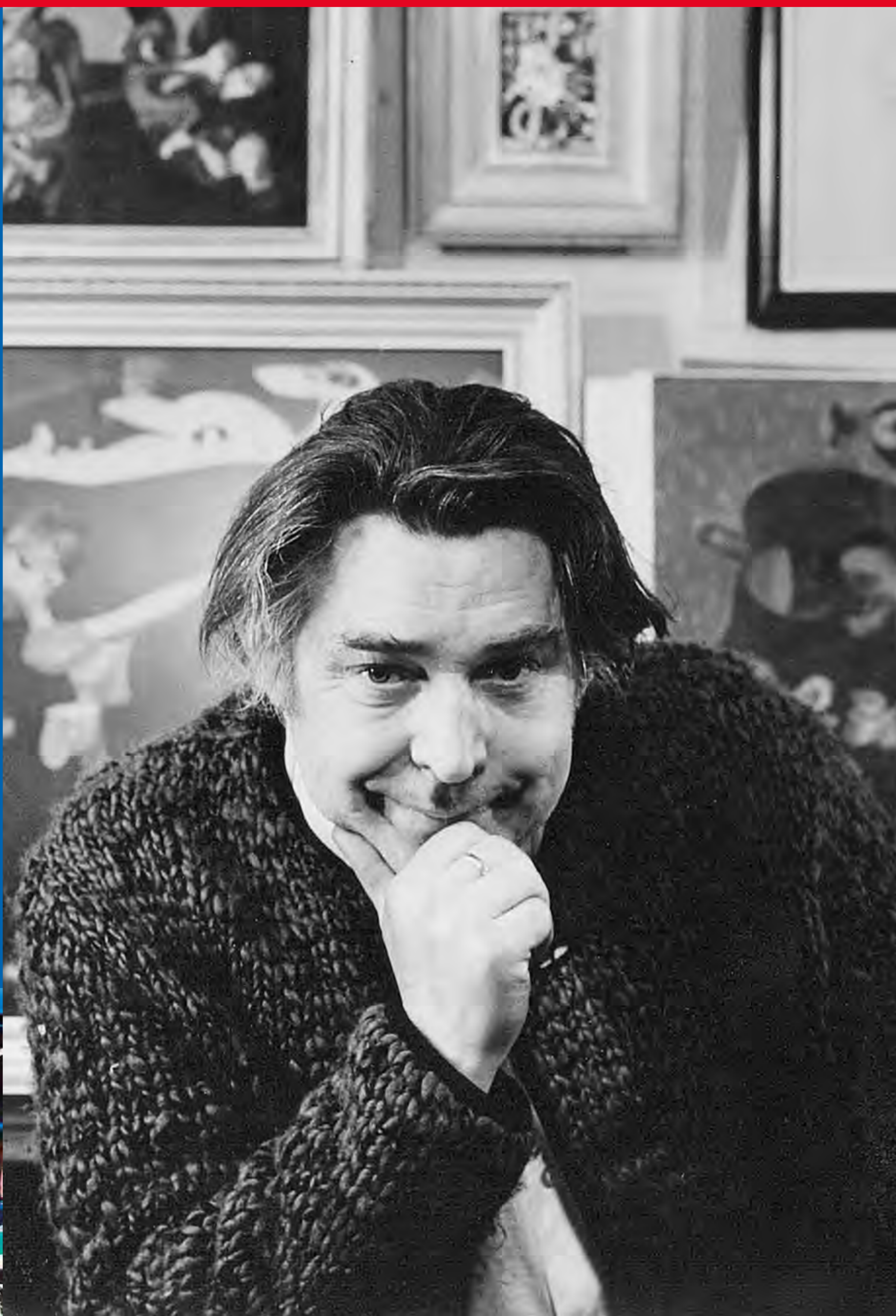
Небольшие акварельные этюды художника знаменуют поездку в «творческую командировку» в Новосибирскую область, где, осваивая целину, жили в палатках и землянках молодые семьи строителей грядущего коммунизма. Хорошо заметно, что, наблюдая за природой, Николай Демьянович стремится уловить не столько «правду жизни» и историчность момента, сколько в первую очередь впечатления от перемены погоды и освещенности, легкую меланхолию сибирской природы.

Контрастом к этим акварельным рисункам выступают работы, посвященные жизни и развитию Новосибирска. Большой динамичный город, его улицы, заводы и новостройки были для Николая Демьяновича неисчерпаемым источником вдохновения. Он постоянно писал Новосибирск с натуры, в любую погоду и непогоду передвигаясь по его улицам со своей «передвижной мастерской», о которой впоследствии вспоминали многие новосибирцы.

Жена художника так рассказывала о ней: «В то время ему пришла идея — построить домик на лыжах, чтобы можно было работать зимой на улицах. Сначала он нарисовал на полу примерную площадь домика, потом расставил «мебель» — предполагаемую печурку, этюдник, стульчик. Свел площадь до минимума и сделал чертеж. Домик был из четырех щитов, с тремя окнами и дверью, в которой тоже было окно».

В листах серии «Новосибирск» можно проследить эволюцию творчества художника. Вначале серия основывалась на натуральных впечатлениях, затем появились композиции, в которых взятые от натуры мотивы преобразуются — становятся ярче, структурнее.

К середине шестидесятых годов в творчестве Грицюка натурные впечатления еще больше обобщаются и уступают место контрастным цветоритмическим композиционным построениям. Так начала развиваться тема, которую Николай Демьянович впоследствии назвал «фантазиями». Так город постепенно вплелал себя в авторское видение своего «летописца».



«...Грицюк свой город увековечил. Пробиваясь к городам-фантазиям, он написал такой многоликий портрет Новосибирска, который под силу создать, пожалуй, лишь коллективу художников».

Николай Самохин,  
сибирский писатель-сатирик, друг семьи

Э. Гороховский и Н. Грицюк на этюдах. Новосибирск. 1950-е.



Н.Грицюк в мастерской с детьми. 1975 г.

«Наследники, к которым относятся, кроме родственников, друзья Грицюка, и художники разных поколений, и любители искусства, хотят видеть любимого Грицюка. И пока общество находит любимые черты в творчестве, художник живет, годы и даже тысячелетия ему не страшны, при отсутствии таковых умирает, хотя бы и жил сам лично тысячу лет».

Искусствовед П.Д. Муратов

«Он непрестанно открывал новое в живописной пластике, выработал свою заметную манеру. Живопись его очень эмоциональна. Он мыслит и жил цветом, его перетеканиями, возбуждениями, угасаниями или горением. Цвет был основной формой его живописного мышления и средой, где художник свободно обитал. Мы помним, как напряженно пыогружался он в процесс работы над произведением, как влекла и будоражила его стихия живописи. Часто приходилось слышать, будто источник искусства Грицюка была старая его профессия художника-текстильщика. В этих словах совсем малая толика правды. Художественные импульсы Грицюка исходились жизнью».

Искусствовед В.С. Манин